

CIUDAD AUTÓNOMA DE BUENOS AIRES

INFORME SINTÉTICO DE

CARACTERIZACIÓN SOCIO-PRODUCTIVA

Ministerio de Hacienda
Secretaría de Hacienda
Dirección Nacional de Asuntos Provinciales

RESUMEN EJECUTIVO

En el año 2010, de acuerdo al último censo de población, habitaban 2,89 millones de personas en la Ciudad Autónoma de Buenos Aires (CABA), el 7,2% del total del país. Con apenas el 0,01% de la superficie total nacional, tenía en dicho año una densidad poblacional de 14.450,8 habitantes/km², la mayor del país¹. Entre 2001 y 2010 la CABA registró la tasa de crecimiento poblacional más baja de Argentina: 4,1%.

En lo que respecta al mercado laboral, la CABA en el 2° trimestre de 2017 registró la mayor tasa de actividad de Argentina (55,1%) y una tasa de desempleo del 7%, 1,7 punto porcentual inferior a la media nacional. En dicho trimestre resultó ser la segunda jurisdicción con mayor cantidad de empleo privado formal (1,54 millones). Al respecto, cabe resaltar que un importante número de trabajadores domiciliados en el conurbano bonaerense trabaja en la Ciudad. Por otro lado, los empleados en la administración pública de la Ciudad no constituyen una proporción significativa del mercado laboral; en 2015 los mismos ascendieron a 203 mil, el 13% del total de asalariados formales del sector privado de ese mismo año, el porcentaje más bajo de todas las jurisdicciones del país.

En el 2° trimestre de 2017 el nivel de informalidad en el empleo en CABA (25,6%) fue notoriamente inferior al promedio registrado para la región (33,5%) y al del país (33,7%). A su vez, el nivel salarial en el sector privado formal (\$ 31.395) fue un 16,9% más elevado que el promedio nacional. Por su parte, el ingreso per cápita fue el segundo más elevado del país, alcanzando a \$ 12.885, valor que superó en un 71,3% al registrado en promedio en el país.

CABA fue en el 2° semestre de 2017 la tercera jurisdicción con menor nivel de pobreza: exhibió una tasa del 13,4%, menos de la mitad del promedio registrado en el país y en la Región Centro. Además fue la quinta jurisdicción con menor porcentaje de población bajo la línea de indigencia, con un 2,6%, porcentaje este último considerablemente inferior a los promedios del país (6,2%) y de la Región (6,8%). Por otro lado, tanto la Brecha de Ingresos (20,1) como el Coeficiente Gini (0,410), ubicaron a la Ciudad como una de las jurisdicciones con mayor desigualdad en la distribución del ingreso. En efecto, la Brecha fue la segunda más alta de las 24 jurisdicciones argentinas, en tanto que el Gini fue el quinto valor más elevado.

En lo que hace a los indicadores de salud, la CABA en 2016 fue la cuarta jurisdicción con menor mortalidad infantil (7,5‰), y ostentó la tercera mayor tasa de cobertura de salud en el 2° trimestre de 2017 (85,7%). En relación al nivel educativo de la población, en el año 2010 registró la menor tasa de analfabetismo del país (0,5%), en tanto que respecto del nivel de instrucción de la fuerza laboral porteña cabe señalar que en el 2° trimestre de 2017 el 42,6% de los ocupados urbanos habían completado el nivel universitario y el 83,8% el nivel secundario, porcentajes que resultaron los más altos del país.

El Índice de desarrollo humano, calculado por el PNUD Argentina para el año 2016, ubica a CABA en la 2° posición dentro de las 24 jurisdicciones argentinas, después de Tierra del Fuego. A su vez, con el 6% de sus hogares con necesidades básicas insatisfechas, la Ciudad es la 2° jurisdicción con menor proporción de hogares en esa condición. Las comunas con mayor NBI son las del extremo este y sur de la Ciudad (el mayor registro fue de casi 16%), mientras que las del norte, noroeste y noreste presentan una situación más favorable (el menor valor se ubicó en torno al 2%).

El Producto Bruto Geográfico de la Ciudad Autónoma de Buenos Aires representa aproximadamente el 20% del PBI. En el período 2004-2012 se observó un crecimiento real acumulado del PBG porteño del 60%, el cual fue levemente superior al registrado por el PIB

¹ El INDEC proyecta para el año 2017 una población de 44 millones de habitantes para el total del país y de 3,06 millones para la Ciudad Autónoma de Buenos Aires, con una densidad poblacional de 15.092,3 hab/km².

(58%). Por su parte, el número de empleos formales del sector privado de la Ciudad creció un 68% entre 2002 y 2013.

La economía porteña se caracteriza por la fuerte preponderancia de los sectores productores de servicios, los cuales aportan el 83% del PBG (según datos del año 2012) y ocupan el 79% de los puestos de trabajo formales del sector privado (según datos del año 2013). Dentro de este grupo se destacan los servicios inmobiliarios, empresariales y de alquiler, que aportan casi el 20% del PBG y generan el 23% del empleo privado formal. También son importantes el comercio (14% del PBG), los servicios financieros (11,5%) y los servicios de transporte, almacenamiento y comunicaciones (10,3%).

La Ciudad concentra más de la mitad de los préstamos y depósitos bancarios realizados a nivel nacional. Además posee el 30% de los accesos residenciales a internet banda ancha del país.

El turismo también tiene un alto grado de desarrollo dentro de la Ciudad. Posee el 12% del total de las plazas hoteleras y parahoteleras del país (según datos del año 2011). En 2013 recibió 4,5 millones de visitantes, casi un tercio del total de los viajeros que recorrieron el país.

Si bien el aporte del conjunto de sectores productores de bienes al PBG es bajo (inferior al 17%), la industria manufacturera es muy importante en la economía de la Ciudad, dado que contribuye con más del 10% del valor agregado total y demanda el 13,5% de los trabajadores formales del sector privado. El sector industrial presenta una importante diversificación, destacándose la elaboración de alimentos y bebidas (especialmente gaseosas), la industria textil (especializada en la etapa de confección), la industria química (en particular la fabricación de medicamentos), la edición e impresión y la fabricación de máquinas y equipos. Otra actividad relevante es la construcción, la cual aporta el 5,2% del PBG total y ocupa el 5,6% del empleo privado formal. También debe destacarse que la Ciudad produjo en el año 2012 el 15% de la energía eléctrica total generada en Argentina.

En 2012 las exportaciones de CABA totalizaron un valor de U\$S 421 millones (apenas el 0,52% del total exportado por el país), monto que fue un 121% superior al del año 2003.

Las manufacturas industriales explicaron en dicho año el 63,5% de las colocaciones externas de la CABA, entre las que se destacan los productos químicos orgánicos y los farmacéuticos, que en conjunto significaron más del 30% del valor de las exportaciones de la Ciudad. También son relevantes, aunque con menor peso relativo, las exportaciones de máquinas y aparatos eléctricos, productos de papel y cartón, productos editoriales, productos diversos de las industrias químicas, artículos de perfumería y prendas de vestir.

Entre las manufacturas de origen agropecuario se destacan las exportaciones de pieles y cueros preparados; también sobresalen las ventas de afrecho, harina de trigo, carnes bovinas, conservas y preparados de carne y otros productos de origen animal.

Cinco países compraron el 50% de las colocaciones externas de CABA: Alemania fue el principal comprador (15,8% del total), seguido por Uruguay y Hong Kong (cerca del 10% cada uno), Brasil (8,5%) y Paraguay (6%).

SITUACION DEMOGRAFICA

En el año 2010 habitaban 2,89 millones de personas en la Ciudad Autónoma de Buenos Aires (CABA), lo que representaba el 7,2% de la población total del país. Con apenas el 0,01% de la superficie total nacional, la Ciudad tenía en dicho año una densidad poblacional de 14.450,8 habitantes por kilómetro cuadrado, la mayor del país². Entre 2001 y 2010 la CABA registró la tasa de crecimiento poblacional más baja de Argentina: 4,1%.

Población y densidad

	Período	Fuente	Ciudad de Buenos Aires	Región Centro (1)	País
Población total (en miles)	2010	CNPhyV 2010 - INDEC	2.890	26.574	40.117
Densidad poblacional (hab/km ²)	2010	CNPhyV 2010 - INDEC	14.450,8	32,1	14,4
Crecimiento Intercensal (%)	2001-2010	INDEC	4,1	10,1	10,6

(1) La Región Centro comprende la Ciudad Autónoma de Buenos Aires y las Provincias de Buenos Aires, Córdoba, Entre Ríos, La Pampa y Santa Fe.

La Ciudad de Buenos Aires, capital de la República Argentina, es una ciudad-estado, que, de acuerdo al Art. 129 de la Constitución Nacional, tiene un régimen de gobierno autónomo con facultades propias de legislación y jurisdicción.

SITUACION SOCIOLABORAL

El siguiente cuadro muestra los principales indicadores sociales y laborales referidos a la Ciudad Autónoma de Buenos Aires, a la región Centro, a la cual pertenece, y al país.

² El INDEC proyecta para el año 2017 una población de 44 millones de habitantes para el total del país y de 3,06 millones para la Ciudad Autónoma de Buenos Aires, con una densidad poblacional de 15.092,3 hab/km².

Principales indicadores sociolaborales

	Periodo	Ciudad Autónoma de Buenos Aires	Región Centro	País	Fuente
Mercado laboral					
Tasa de actividad (%)	2° tri 2017	55.1	46.5	45.4	EPH (INDEC)
Tasa de desocupación (%)	2° tri 2017	7.0	9.7	8.7	EPH (INDEC)
Asalariados sector privado formal (miles)	2° tri 2017	1,537	4,663	6,184	SIPA
Empleo en la Administración Pública Provincial (miles)	2015	203	1,240	2,201	DNAP
Remuneración bruta del sector privado formal (\$) *	2° tri 2017	31,395	27,372	26,855	SIPA
Asalariados sin descuento jubilatorio (%)	2° tri 2017	25.6	33.5	33.7	EPH (INDEC)
Pobreza y distribución del ingreso					
Personas bajo la línea de pobreza (%)	1° sem 2017	13.4	28.7	28.6	EPH (INDEC)
Personas bajo la línea de indigencia (%)	1° sem 2017	2.6	6.8	6.2	EPH (INDEC)
Ingreso per cápita (\$) *	2° tri 2017	12,885	8,002	7,522	DNAP-EPH(INDEC)
Gini	2° tri 2017	0.410	0.432	0.428	DNAP-EPH(INDEC)
Brecha de Ingresos (decil 10 / decil 1)	2° tri 2017	20.1	21.4	19.6	EPH (INDEC)
Salud					
Tasa de mortalidad infantil (‰)	2016	7.5	9.4	9.7	MSN
Cobertura de Salud (%)	2° tri 2017	85.7	68.7	68.9	DNAP en base a INDEC
Educación					
Tasa de Analfabetismo (%)	2010	0.5	1.4	1.9	CNPhyV 2010 - INDEC
Ocupados con secundario completo (%) **	2° tri 2017	83.8	63.4	63.6	DNAP-EPH(INDEC)
Ocupados con instrucción superior completa (%)	2° tri 2017	42.6	21.8	21.7	DNAP-EPH(INDEC)
Índice de Desarrollo Humano	2016	0.885	0.856	0.848	PNUD

* Los datos son promedios mensuales

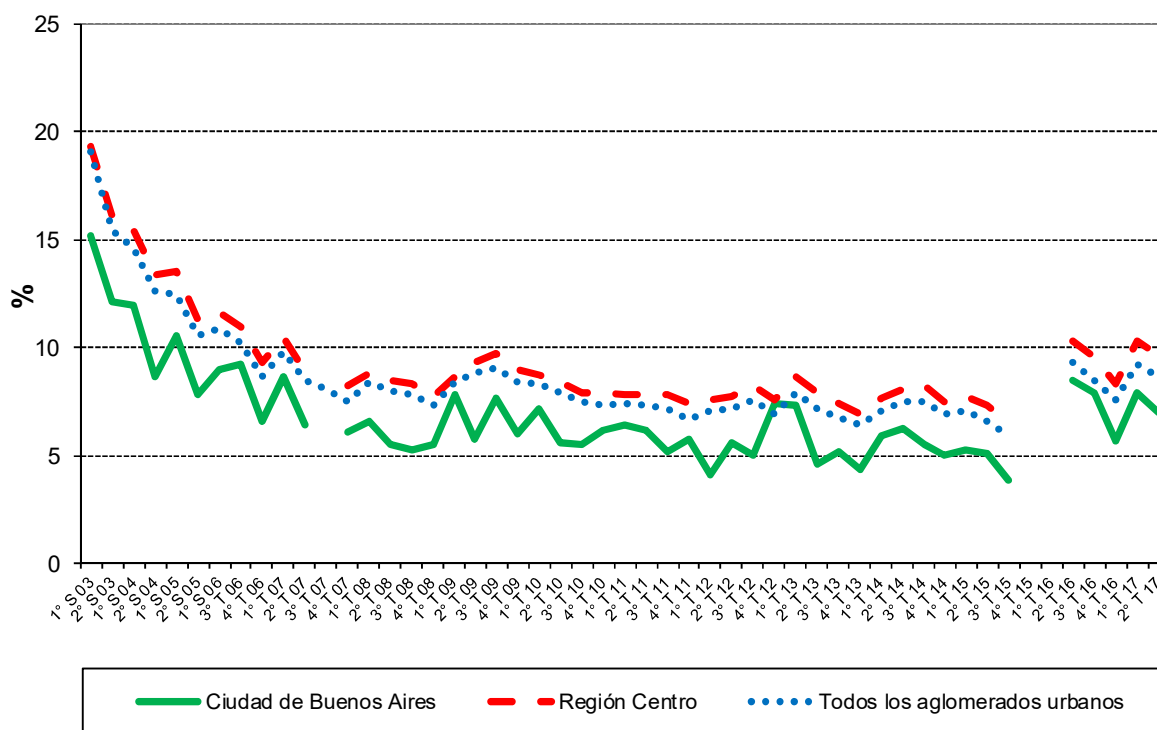
** Incluye a los ocupados con instrucción superior completa o incompleta

La Ciudad Autónoma de Buenos Aires registró en el segundo trimestre de 2017 la mayor tasa de actividad de la Argentina: 55,1%, superando en casi diez puntos porcentuales a la tasa media del país. En dicho trimestre el sector privado de la Ciudad empleó a 1,54 millones de asalariados formales, esto es, casi el 25% del empleo privado formal total de Argentina, siendo la segunda jurisdicción con mayor número de asalariados formales después de la provincia de Buenos Aires³. Por otro lado, el número de empleados en la administración pública de la Ciudad no es relevante, dado que en 2015 los mismos ascendieron a 203 mil, equivalentes a un 13% del total de asalariados formales del sector privado de ese mismo año, el porcentaje más bajo de las 24 jurisdicciones del país.

El desempleo se redujo del 15,2% en el primer semestre de 2003 a valores apenas superiores al 5% en 2008, siguiendo la tendencia descendente registrada a nivel regional y nacional. A partir de entonces los valores oscilaron aproximadamente entre el 4% y el 8%, alcanzando un mínimo de 3,9% en el tercer trimestre de 2015 e incrementándose a más del doble en 2016, cuando llegó al 8,5%. En el segundo trimestre de 2017 la tasa de desocupación fue del 7,0%, 1,7 punto porcentual menor que la media nacional y 2,7 puntos inferior al promedio de la región. Cabe destacar que durante todo el período analizado la tasa de desocupación de la Ciudad fue inferior a los valores promedio de la región y del país.

³ Esta proporción es muy significativa si se tiene en cuenta que la población económicamente activa (PEA) de la Ciudad equivale al 8,4% de la del país. Tal situación obedece a que una parte importante de los puestos de trabajo formales generados en la Ciudad son ocupados por habitantes de las ciudades aledañas del Conurbano Bonaerense.

Evolución de la tasa de desocupación (en %)



Fuente: Elaboración propia en base a Encuesta Permanente de Hogares Continua, INDEC.

El nivel de informalidad en el empleo en CABA en el segundo trimestre de 2017 fue notoriamente inferior al promedio registrado para la región y al del país. En efecto, el porcentaje de asalariados sin descuento jubilatorio fue del 25,6%, en tanto que a nivel país se registró un 33,7% y a nivel regional un 33,5%.

La remuneración promedio de los trabajadores formales del sector privado de la Ciudad en dicho trimestre fue de \$ 31.395, valor que fue superado solo por cuatro provincias de la Región Patagonia, y que resultó un 16,9% mayor al promedio nacional y un 14,7% superior al regional. El ingreso per cápita⁴ de la Ciudad de Buenos Aires fue, asimismo, el segundo más elevado después de Tierra del Fuego, alcanzando un importe de \$ 12.885, valor que superó en un 61% al promedio de la región y en un 71,3% al registrado a nivel país.

La Ciudad fue en el primer semestre de 2017 la tercera jurisdicción con menor nivel de pobreza, registrando un 13,4% de población en tal condición, menos de la mitad del promedio registrado en el país y en la región Centro. Por otro lado fue la quinta jurisdicción con menor porcentaje de población bajo la línea de indigencia, con un 2,6%, porcentaje este último considerablemente inferior a los promedios del país (6,2%) y de la Región (6,8%).

En lo que hace a la distribución del ingreso, de acuerdo a las mediciones efectuadas por el INDEC para el 2° trimestre de 2017, tanto la Brecha de Ingresos⁵ (20,1) como el

⁴ Corresponde al ingreso per cápita familiar promedio. El ingreso per cápita familiar es calculado por el INDEC como el cociente entre el ingreso total familiar (sumatoria de los ingresos totales que reciben todos los miembros del hogar) y el número de miembros del hogar.

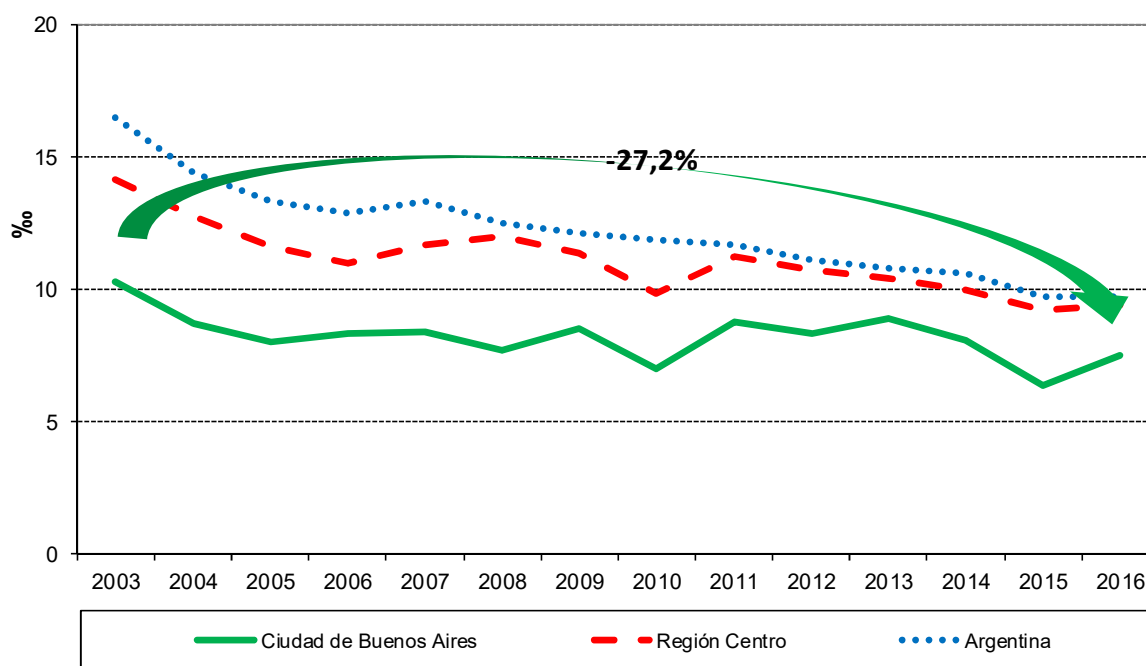
⁵ La brecha de ingresos muestra la relación entre el ingreso promedio familiar del primer decil respecto del último decil.

Coeficiente Gini (0,410), ubicaron a la Ciudad como una de las jurisdicciones con mayor desigualdad en la distribución del ingreso. En lo que respecta a la Brecha registró la segunda más alta de las 24 jurisdicciones argentinas, luego de la provincia de Buenos Aires; en tanto que resultó la quinta jurisdicción con el valor más elevado de Gini

En lo que hace a los indicadores de educación, CABA en 2010 fue la jurisdicción con menor tasa de analfabetismo del país, sólo el 0,5% de la población era analfabeta. Del mismo modo, en el segundo trimestre de 2017 resultó ser la jurisdicción con mayor nivel de instrucción de la fuerza laboral. El 42,6% de los trabajadores ocupados urbanos tenía en dicho trimestre el nivel universitario completo, en tanto que el 83,8% había terminado el secundario, proporciones que a nivel país sólo alcanzaban al 21,7% y al 63,6%, respectivamente.

En materia de salud CABA registró en el segundo trimestre de 2017 una tasa de cobertura del 85,7%, siendo la tercera jurisdicción con mayor cobertura.

Evolución de la Tasa de mortalidad infantil (en ‰)



Fuente: Ministerio de Salud de la Nación

La Ciudad registró, por otra parte, en el año 2016, una tasa de mortalidad infantil del 7,5‰, la tercera más baja de Argentina junto a Neuquén y luego de Tierra del Fuego y Río Negro. CABA es una de las jurisdicciones donde menos se redujo este indicador en el período 2003-2016, aunque debe tenerse en cuenta que en 2003 la tasa era de 10,3‰, la segunda más baja del país. La disminución en dicho lapso fue del 27,2%, en tanto que la baja de la tasa promedio del país fue del 41,2%. En todo el período analizado la tasa se ubicó por debajo de los valores correspondientes a los promedios de la región y del país.

El Índice de desarrollo humano, calculado por el PNUD Argentina para el año 2016 muestra a la Ciudad de Buenos Aires en la 2ª posición entre las 24 jurisdicciones de la Argentina, después de Tierra del Fuego.

CABA es la segunda jurisdicción con menor porcentaje de hogares con NBI, después de La Pampa. Como puede verse en el cuadro a continuación, el 6% de los hogares tenía en 2010 necesidades básicas insatisfechas, dicho guarismo fue tres puntos porcentuales menores al porcentaje registrado para el país y un punto inferior al regional. No obstante, retrocedió en su posición relativa entre las 24 jurisdicciones argentinas, dado que en 2001 había ostentado el porcentaje más bajo con el 7,1% de NBI.

Hogares con NBI por Comuna

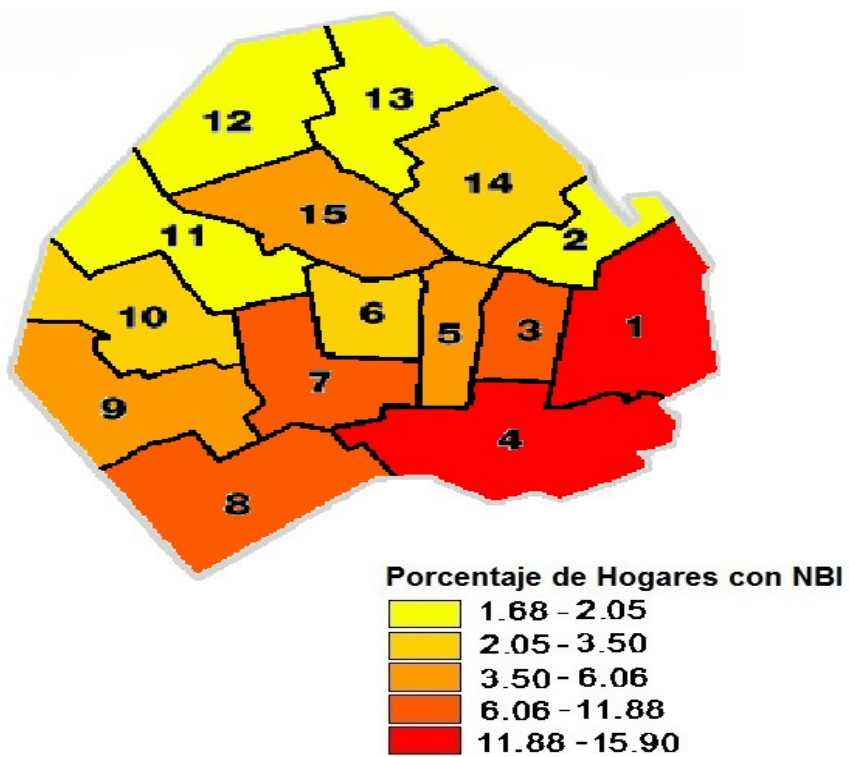
Comuna	Barrios comprendidos	2010		
		Total de Hogares	Hogares con NBI	%
		(a)	(b)	c= b/a
1	Retiro, San Nicolás, Puerto Madero, San Telmo, Montserrat y Constitución	84.468	13.429	15,9
2	Recoleta	73.156	1.497	2,0
3	Balvanera y San Cristóbal	80.489	9.560	11,9
4	La Boca, Barracas, Parque Patricios, y Nueva Pompeya	76.455	9.678	12,7
5	Almagro y Boedo	76.846	4.652	6,1
6	Caballito	75.189	1.656	2,2
7	Flores y Parque Chacabuco	81.483	7.040	8,6
8	Villa Soldati, Villa Riachuelo y Villa Lugano	58.204	6.582	11,3
9	Liniers, Mataderos y Parque Avellaneda	56.495	2.345	4,2
10	Villa Real, Monte Castro, Versalles, Floresta, Vélez Sarsfield y Villa Luro	61.453	2.149	3,5
11	Villa General Mitre, Villa Devoto, Villa del Parque y Villa Santa Rita	71.460	1.444	2,0
12	Coghlan, Saavedra, Villa Urquiza y Villa Pueyrredón	78.547	1.335	1,7
13	Núñez, Belgrano y Colegiales	100.506	1.881	1,9
14	Palermo	102.918	2.423	2,4
15	Chacarita, Villa Crespo, La Paternal, Villa Ortúzar, Agronomía y Parque Chas	72.465	3.105	4,3
CABA		1.150.134	68.776	6,0
REGIÓN CENTRO		8.478.033	620.664	7,3
PAÍS		12.171.675	1.110.852	9,1

Fuente: DINREP en base al Censo Nacional de Población, Hogares y Viviendas 2010
Instituto Nacional de Estadística y Censos (INDEC)

Nota: No se efectúa la comparación intercensal ya que en 2001 la CABA se dividía en Distritos Escolares, los cuales no tienen una equivalencia en cuanto a extensión con las Comunas.

Hacia el norte, noroeste y noreste de la Ciudad se ubican los barrios que tienen menor porcentaje de hogares con NBI, alcanzando valores cercanos al 2% en 2010. Por el contrario, los mayores porcentajes se encuentran en los barrios localizados en el extremo este de la Ciudad, en las cercanías al microcentro (donde el registro para el año 2010 fue cercano al 16%) y en el sur de la Ciudad (con registros cercanos al 12%).

Hogares con NBI. Año 2010 (en %)

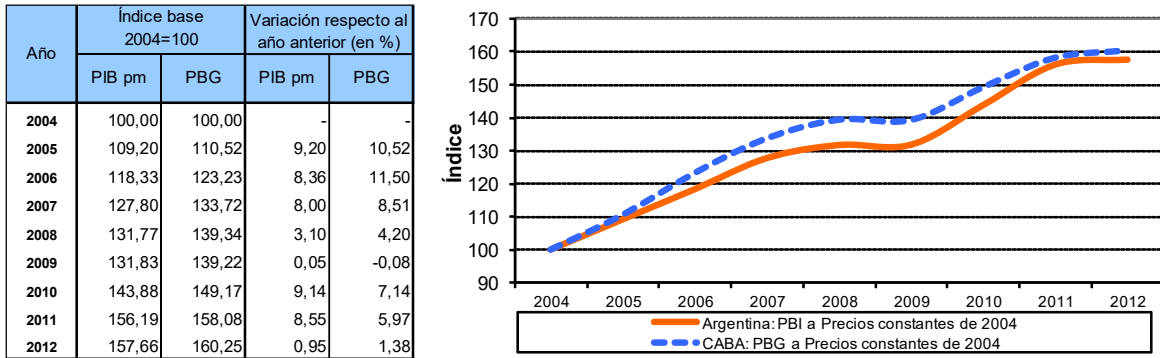


SITUACION PRODUCTIVA

El Producto Geográfico Bruto de CABA representa aproximadamente el 20% del PBI del país⁶.

El nivel de actividad de la Ciudad mostró en el período 2004-2012 una tendencia alcista, con la única excepción del año 2009, que computó una leve reducción. El crecimiento real acumulado fue del 60% en dicho lapso (6% anual promedio acumulativo), siendo el mismo levemente superior al registrado por el PIB, que fue del 58% (5,9% anual promedio).

Evolución del nivel de actividad económica a precios constantes de 2004
(Índice base 2004=100)



Fuente: elaboración propia en base a datos de la Dirección General de Estadística y Censos de la Ciudad Autónoma de Buenos Aires e INDEC.

La economía porteña se caracteriza por la fuerte preponderancia de los sectores productores de servicios, los cuales, según datos del año 2012, aportan el 83% del PBG y ocupan, según datos del año 2013, el 79% de los puestos de trabajo formales del sector privado. Dentro de este grupo los que más se destacan son los servicios inmobiliarios, empresariales y de alquiler (que contribuyen con casi el 20% del PBG y ocupan el 23% del empleo privado formal); luego le siguen, en orden de importancia, el comercio (genera alrededor del 14% del PBG y demanda el mismo porcentaje de empleo privado formal), los servicios financieros (con el 11,5% del PBG) y los servicios de transporte, almacenamiento y comunicaciones (con el 10,3% del PBG).

Si bien el aporte del conjunto de sectores productores de bienes al PBG es bajo (inferior al 17%), la industria manufacturera es muy importante en la economía de la Ciudad, dado que contribuye con más del 10% del valor agregado total y demanda el 13,5% de los trabajadores formales del sector privado. Otra actividad relevante es la construcción, la cual aporta el 5,2% del PBG total y ocupa el 5,6% del empleo privado formal.

⁶ De acuerdo a estimaciones de CEPAL para el año 2005, el PBG de la CABA aportaba en dicho año el 20,5% del PBI.

**Composición del Producto Bruto Geográfico a valores corrientes
Año 2012 (en %)**

Concepto	Participación del rubro en el total (%)
1. Agricultura, ganadería, pesca y minas y canteras	0,8
2. Industria manufacturera	10,5
3. Electricidad, gas y agua	0,4
4. Construcción	5,2
Subtotal Bienes (1+2+3+4)	16,8
5. Comercio	14,3
6. Servicios de hotelería y restaurantes	3,3
7. Servicio de transporte, de almacenamiento y de comunicaciones	10,3
8. Intermediación financiera y otros servicios financieros	11,5
9. Servicios inmobiliarios, empresariales y de alquiler	19,6
10. Administración pública, defensa y seguridad social obligatoria	8,0
11. Enseñanza	4,5
12. Servicios sociales y de salud	5,6
13. Servicios comunitarios, sociales y personales n.c.p.	4,9
14. Servicios de hogares privados que contratan servicio doméstico	1,1
Subtotal Servicios (5+6+7+8+9+10+11+12+13+14)	83,2
Total	100

Fuente: Elaboración propia en base a la Dirección General de Estadística y Censos de la Ciudad Autónoma de Buenos Aires

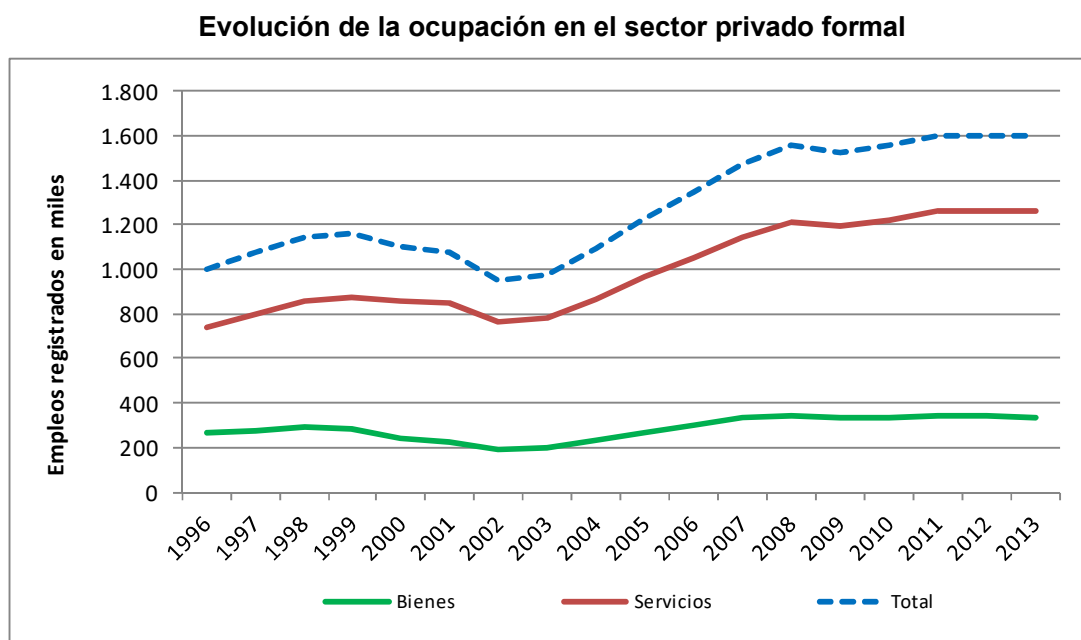
El siguiente cuadro muestra la distribución de los ocupados formales en el sector privado por sector de actividad.

**Distribución de los ocupados formales privados por sector de actividad
Año 2013 (en %)**

Sector de Actividad	Ocupados	
	CABA	País
Agricultura, Ganadería, Caza y Silvicultura	0,6	5,5
Explotación de Minas y Canteras	0,5	1,1
Industria Manufacturera	13,5	20,1
Construcción	5,6	7,0
Otros Sectores Productores de Bienes	0,8	1,2
Subtotal Bienes	21,0	34,9
Comercio Mayorista, Minorista y Reparaciones	14,6	18,0
Actividades Inmobiliarias, Empresariales y de Alquiler	23,3	13,6
Enseñanza, Servicios Sociales y de Salud Privados	11,9	11,6
Otros Sectores Productores de Servicios Privados	29,2	21,9
Subtotal Servicios	79,0	65,1
Totales	100	100

Fuente: elaboración propia en base a datos del Observatorio de Empleo y Dinámica Empresarial (MTEySS) en base a SIPA.

En el gráfico siguiente puede advertirse el crecimiento del número de empleos formales del sector privado de la Ciudad, que fue de 68% desde 2002, alcanzando un total de 1,6 millón de puestos de trabajo en 2013. En el gráfico se observa que tanto los sectores productores de bienes como los sectores productores de servicios crecieron en dicho período, aunque los primeros lo hicieron en mayor proporción (79,7% vs 65,7%).



Fuente: elaboración propia en base a datos del Observatorio de Empleo y Dinámica Empresarial (MTEySS) en base a SIPA

La Ciudad cuenta con un tejido industrial bastante diversificado. La industria alimentaria está muy desarrollada, destacándose la elaboración de bebidas sin alcohol, en particular las bebidas gaseosas.

Las actividades textil e indumentaria y el curtido y terminación de cueros son, asimismo, relevantes dentro del sector industrial de la CABA. En el año 2013 la industria textil generó 52.895 puestos de trabajo formales (una tercera parte de los puestos generados por este sector en el país). Dentro de dicha industria, la Ciudad se especializa en la etapa de confección. En cuanto a cueros se refiere, la actividad se concentra también en la última etapa de la cadena, de diseño y producción, incluyendo la elaboración de artículos de talabartería, productos de indumentaria, bolsos, carteras, valijas y tapizados.

La fabricación de sustancias y productos químicos es también muy importante en la Ciudad. En particular se destaca la fabricación de medicamentos de uso humano y de productos farmacéuticos.

Puede destacarse, asimismo, la actividad de edición e impresión. En la CABA se realiza más de la mitad de las ventas de diarios pagos del país.

Actividades Productivas Relevantes. Participación regional y nacional

Actividades productivas relevantes	Periodo	Ciudad de Buenos Aires	Región Centro	País	Fuente
Elaboración de alimentos (empleos registrados)	2013	34.018	255.336	367.685	SIPA
Industria Textil (empleados registrados)	2013	52.895	132.644	160.867	SIPA
Construcción (consumo de cemento portland, miles de tn)	2013	335	7.447	11.688	AFCP
Construcción (m ² autorizados)	2013	770.844	3.741.455	6.035.190	INDEC
Edición (venta de diarios pagos, promedio por día)	dic-13	539.923	740.084	981.809	IVC
Generación de energía eléctrica (Mwh)	2012	18.086.201	59.520.322	120.973.501	Secretaría de Energía de la Nación
Comunicaciones (accesos residenciales a internet banda ancha)	dic-13	3.758.609	9.671.571	12.617.799	INDEC
Turismo (plazas hoteleras y parahoteleras)	2011	69.522	361.323	604.330	MTN
Turismo (miles de viajeros)	2013	4.496	8.687	13.863	MTN
Ventas de supermercados (miles de pesos)	2013	21.848.376	88.558.397	131.710.086	INDEC
Depósitos bancarios (miles de millones de pesos)	dic-13	409.347	644.162	775.576	BCRA
Préstamos bancarios (miles de millones de pesos)	dic-13	274.796	458.609	537.194	BCRA

Con relación a la actividad de la construcción, cabe denotar que en el año 2013 se autorizó la construcción de un total de 770.844 metros cuadrados en la Ciudad, valor que representó el 13% de la superficie autorizada a nivel país; no obstante, en dicho año el consumo de cemento representó sólo el 2,9% del total nacional.

La Ciudad produjo en el año 2012 el 15% de la energía eléctrica total generada en Argentina (18,1 millones de Mwh). Dicha generación se realiza en plantas térmicas a partir de combustibles como gas natural, gas oil y fuel oil.

La actividad financiera se encuentra fuertemente concentrada en la CABA, registrándose en esta jurisdicción poco más de la mitad de los préstamos y depósitos bancarios realizados a nivel nacional.

Las comunicaciones son asimismo muy importantes en la Ciudad: en diciembre de 2013 la ciudad concentraba el 30% de los accesos residenciales a internet banda ancha del país.

La importancia de la actividad comercial puede denotarse a través del indicador de "ventas de supermercados", las que en el año 2013, en pesos, significaron el 17% de las ventas realizadas en todo el país.

Por último, se destaca la actividad turística de la CABA, que se caracteriza por la importante afluencia de turismo extranjero en todas las épocas del año. La ciudad posee alrededor del 12% de las plazas hoteleras y parahoteleras del país (según datos del año 2011). En 2013 visitaron la ciudad 4,5 millones de personas, el 32% de los turistas que se movilizaron por el país.

El siguiente cuadro muestra la evolución de las actividades productivas relevantes seleccionadas.

Evolución de las actividades productivas relevantes

Actividades Productivas Relevantes	Fuente	1998	1999	2000	2001	2002	2003	2004	2005	2006	2007	2008	2009	2010	2011	2012	2013
Elaboración de alimentos (empleados registrados)	SIPA	41.726	41.328	34.800	32.035	29.172	29.703	31.191	31.958	32.854	33.831	34.446	34.861	35.303	36.192	35.406	34.018
Industria Textil (empleados registrados) (1)	SIPA	39.429	37.102	32.517	30.797	25.566	30.000	36.641	41.744	47.952	53.044	55.892	55.180	53.742	56.833	54.643	52.895
Cemento Portland (consumo, tn)	AFCP							357.064	426.231	485.320	425.591	428.072	348.279	328.447	373.752	300.284	334.744
Construcción (m ² autorizados)	INDEC					297.867	1.284.977	1.382.557	2.160.872	3.103.450	3.088.901	2.735.125	1.771.652	897.679	2.562.811	1.829.294	770.844
Edición (ventas promedio diarias)	INDEC/ IVC (2)										689.755	650.894	610.457	590.450	447.067	404.732	539.923
Generación de energía eléctrica (Mwh)	SEN	8.968.313	12.563.116	14.363.233	10.588.927	6.547.224	8.369.624	14.783.018	14.782.835	16.071.639	17.906.157	18.611.348	16.140.535	15.442.062	18.030.647	18.086.201	
Comunicaciones (Accesos resid. a internet banda ancha)	INDEC (3)						120.627	219.229	374.968	580.753	869.195	1.048.571	1.434.202	1.435.520	2.538.225	3.595.634	3.758.609
Turismo (plazas hoteleras y parahoteleras)	MTN										57.808	61.139	63.756		69.522		
Turismo (viajeros)	INDEC															4.678.553	4.496.198
Ventas de supermercados (miles de pesos)	INDEC			3.172.599					4.288.475	4.860.871	5.998.288	7.775.521	8.973.359	11.314.749	13.732.937	17.155.600	21.848.376
Depósitos bancarios (miles de millones de pesos)	BCRA				34.618	41.595	49.064	61.986	70.368	90.254	106.450	130.087	146.234	206.898	253.732	332.564	409.347
Préstamos bancarios (miles de millones de pesos)	BCRA				46.773	49.968	39.766	40.890	45.451	53.747	67.116	79.261	91.055	120.183	167.408	217.226	274.796

(1) Se tomó la suma de los promedios anuales de los sectores textil, confecciones y calzado y cuero.

(2) Los valores para los años 2007 a 2009 fueron tomados del INDEC. Para el período 2010/2012 (datos correspondientes a los meses de Diciembre de cada año) la fuente es el Instituto Verificador de Circulaciones (IVC).

(3) Corresponde al dato de Diciembre de cada año.

Nota: Corresponde s/d para los espacios en blanco del presente cuadro.

EXPORTACIONES

En 2012 la CABA exportó por un valor de U\$S 421 millones, apenas el 0,52% del total exportado por el país en el mismo año⁷.

Exportaciones Año 2012

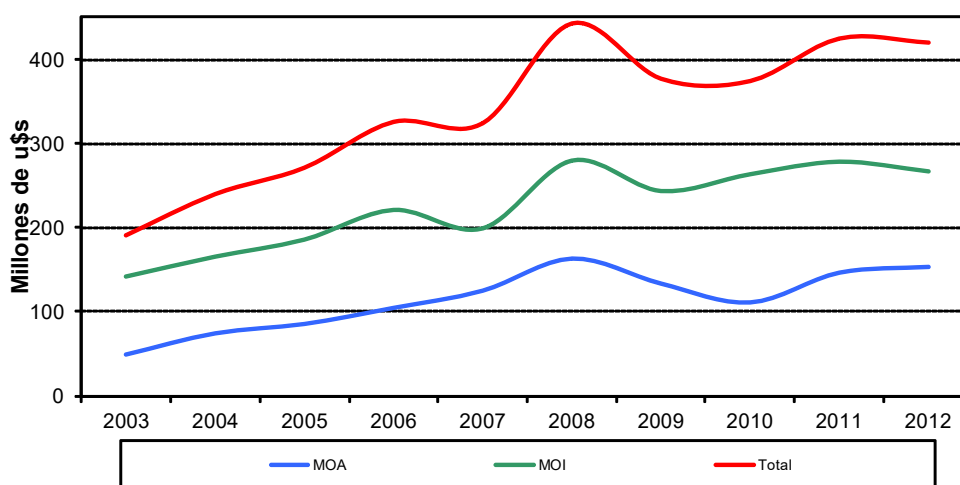
Concepto	Ciudad de Buenos Aires	Región Centro	País
Valor total (en millones de u\$s)	421	57.210	80.927
Composición (en %)			
Productos Primarios	0,0	21,8	23,5
Manufacturas Agropecuarias	36,5	38,6	33,9
Manufacturas Industriales	63,5	36,8	34,0
Combustibles y Energía	0,0	2,8	8,5
Total	100	100	100

Fuente: elaboración propia en base a INDEC.

El 63,5% de las ventas correspondieron a manufacturas industriales, en tanto que el 36,5% restante fueron manufacturas agropecuarias. Cinco destinos (Alemania, Uruguay, Hong Kong, Brasil y Paraguay) explicaron el 50% del total exportado, denotándose con ello una importante concentración en las ventas.

Las exportaciones de la Ciudad se incrementaron un 121% entre 2003 y 2012. El crecimiento fue sostenido hasta el año 2008, año en el que se alcanzó un máximo de U\$S 444 millones, más que duplicándose su valor en 5 años.

Exportaciones provinciales por grandes rubros (en millones de u\$s)



Fuente: elaboración propia en base a INDEC.

⁷ Al momento de la elaboración del presente informe, la última información definitiva de exportaciones desagregada por provincia correspondía al año 2012.

Durante el período analizado la tendencia creciente en las exportaciones se registró tanto para las MOA como para las MOI (con excepción del año 2007 en el cual las MOI cayeron un 10%). Luego de una caída del 15% en 2009 (consecuencia de una baja en ambos rubros) y un estancamiento en 2010, las exportaciones se recuperaron en 2011 y 2012, pero sin alcanzar el máximo registrado en 2008.

La CABA exporta una gran variedad de manufacturas de origen industrial, entre las que se destacan los productos químicos orgánicos y los farmacéuticos, que en conjunto explican más del 30% del valor total de las exportaciones de la Ciudad. El 90% de las ventas de productos químicos orgánicos son destinadas a Alemania, en tanto que los productos farmacéuticos se destinan principalmente a países de América Latina, tales como Panamá, México, Brasil, Uruguay y Chile, importando los mismos el 61% del rubro.

También son relevantes las exportaciones de máquinas y aparatos eléctricos, cuyos principales destinos son Venezuela y Estados Unidos. Otras manufacturas industriales exportadas, con menor peso relativo, son productos de papel y cartón, productos editoriales, productos diversos de las industrias químicas, artículos de perfumería y prendas de vestir, que se destinan principalmente a países de América Latina.

Entre las manufacturas de origen agropecuario se destacan las exportaciones de pieles y cueros preparados (aportan el 12% del valor total exportado), destinándose poco más del 50% de las ventas a Hong Kong. También son relevantes las exportaciones de afrecho (destinadas principalmente a Países Bajos, España y Arabia Saudita) y las de carnes bovinas (colocadas principalmente en Rusia y Hong Kong). Siguen en importancia las ventas externas de harina de trigo (91% de la cuales se destinaron a Brasil), las conservas y preparados de carne (vendidas casi en su totalidad a Hong Kong) y otros productos de origen animal.

El cuadro siguiente muestra los valores exportados por CABA en 2012, según principales productos y países de destino.

Exportaciones por producto según destino (en miles de dólares). Año 2012

Grandes Rubros	Productos	Destinos																Total (E)	% Explic. F=1-(D)/(E)	% export. del prod.	Cant. de dest. totales
		Alemania	Uruguay (1)	Hong Kong	Brasil	Paraguay	Chile (2)	Panamá*	México	Venezuela	España	Estados Unidos (3)	Paises Bajos	Perú	Rusia	Arabia Saudita	Resto (D)				
MOI	Productos químicos orgánicos y conexos	58.869	71	0	0	62	4	2.019	0	0	2.393	1.228	0	0	0	0	753	65.400	98,8	15,5	19
MOI	Productos farmacéuticos	16	5.303	49	5.566	1.925	4.502	15.764	7.364	1.774	0	292	116	3.259	117	0	17.338	63.384	72,6	15,1	46
MOA	Pieles y cueros preparados	4.707	0	27.031	1.135	0	15	0	3.324	0	64	86	290	248	0	0	13.565	50.465	73,1	12,0	23
MOA	Afrecho, afrechillo, pellets (trigo, maíz, sorgo y mijo)	0	1.618	0	0	0	793	0	0	0	7.622	0	8.727	0	0	6.796	6.652	32.207	79,3	7,7	7
MOA	Carnes Bovinas frescas, refrigeradas o congeladas	0	0	6.598	853	0	0	0	0	0	0	0	0	395	6.619	0	6.509	20.975	69,0	5,0	19
MOI	Máquinas y aparatos eléctricos y objetos destinado al uso electrónico y sus partes	52	1.159	184	54	1.310	932	204	172	3.897	86	2.904	112	308	0	2	6.719	18.096	62,9	4,3	60
MOI	Papel cartón y manufacturas	0	1.732	0	2.843	2.587	680	0	3.120	0	0	4	0	17	0	0	3.848	14.832	74,1	3,5	23
MOI	Productos editoriales de la prensa o de otras industrias gráficas	2	2.198	0	78	937	664	4	427	7.331	274	213	0	1.336	0	0	1.003	14.468	93,1	3,4	25
MOI	Productos diversos de las industrias químicas	0	7.010	0	0	5.996	375	13	0	0	0	12	0	38	0	0	287	13.731	97,9	3,3	22
MOI	Aceites esenciales y resinoides (perfume, cosmética, tocador)	0	3.061	0	2.612	3.411	1.976	0	227	10	0	96	0	682	0	0	1.290	13.364	90,3	3,2	13
MOA	Harina de trigo	0	15	0	9.297	0	487	0	0	0	0	0	0	0	0	0	437	10.236	95,7	2,4	7
MOA	Otros productos de origen animal (tripa, vejiga y estómago de animales) (I)	0	0	0	0	0	0	0	0	0	0	0	0	0	0	0	9.751	9.751	0,0	2,3	8
MOA	Conservas y preparados de carnes	0	0	7.979	0	0	0	0	0	0	0	0	0	181	0	0	139	8.299	98,3	2,0	5
MOI	Prendas de vestir y accesorios de tejidos	46	1.700	0	900	275	410	3	102	48	16	103	72	88	0	182	1.945	5.890	67,0	1,4	34
	Resto (A)	2.659	18.584	13	12.220	8.814	8.401	98	2.200	2.029	1.075	6.430	409	2.332	261	6	14.082	79.612		18,9	
	Total (B)	66.350	42.452	41.853	35.558	25.317	19.239	18.105	16.937	15.089	11.532	11.369	9.726	8.884	6.997	6.984	84.319	420.711	80,0	100,0	114
	% Explicado C= 1-(A)/(B)	96,0	56,2	100,0	65,6	65,2	56,3	99,5	87,0	86,6	90,7	43,4	95,8	73,8	96,3	99,9		81,1			
	% exportado al destino	15,8	10,1	9,9	8,5	6,0	4,6	4,3	4,0	3,6	2,7	2,7	2,3	2,1	1,7	1,7	20,0	100,0			

Rubros en %	Combustibles y energía	MOA	MOI	Productos Primarios
	0,00	7,09	92,91	0,00
	0,00	27,10	72,90	0,00
	0,00	99,41	0,59	0,00
	0,00	32,16	67,84	0,00
	0,00	21,05	78,68	0,27
	0,00	18,30	81,70	0,00
	0,00	19,99	80,01	0,00
	0,00	0,10	99,90	0,00
	0,00	73,22	26,78	0,00
	0,00	5,90	94,09	0,02
	0,00	0,47	99,53	0,00
	0,00	92,71	7,29	0,00
	0,00	10,03	89,97	0,00
	0,00	0,12	99,88	0,00
	0,00	0,32	99,68	0,00
	0,00	47,05	52,92	0,03
	0,00	36,53	63,45	0,02
	100,00	100,00	100,00	100,00

Fuente: Elaboración propia en base a INDEC.

*Incluye la exportación con destino a la Zona Franca de Colón- Panamá.

- (1) El resto (A) no explicado para Uruguay está compuesto en un 41% por diversos productos de MOA, que corresponde mayormente a preparaciones alimenticias.
 (2) El resto (A) no explicado para Chile, está compuesto en un 17% por Artículos de confitería sin cacao y en un 14% por Calzado.
 (3) El resto (A) no explicado para Estados Unidos está compuesto en un 37% por Artículos de grifería y similares, y en un 37% por Manufacturas de cuero y marroquinería.
 (I) Otros destinos relevantes para Otros productos de Origen animal son: Ghana (miles de US\$ 3.321) y Congo (miles de US\$ 2.794), que en conjunto explican el 63% del Resto (D).